

MASI Lugano

Museo d'arte
della Svizzera italiana,
Lugano

Via Canova 10
CH – 6900 Lugano

comunicazione@masilugano.ch
+41 (0)58 866 42 40
www.masilugano.ch

Luigi Ghirri. Viaggi Photographies 1970-1991

8 septembre 2024 – 26 janvier 2025

Museo d'arte della Svizzera italiana, Lugano

Lieu d'exposition LAC

Commissariat d'exposition James Lingwood
coordination pour le MASI Ludovica Introini

COMMUNIQUÉ DE PRESSE

Lugano, le 5 septembre 2024

Un peu plus de trente ans après sa mort prématurée, le MASI Lugano consacre une exposition majeure au photographe italien Luigi Ghirri (Scandiano, 1943 - Reggio Emilia, 1992). Figure pionnière et penseur influent de la photographie et de son rôle dans la culture moderne, Ghirri a créé, dans les années 1970 et 1980, un ensemble d'œuvres sans équivalent dans l'Europe de son temps; une réflexion ludique, poétique et profonde sur la photographie. Le projet d'exposition au MASI retrace la fascination de Ghirri pour les voyages - aussi bien réels qu'imaginaires - à travers une sélection minutieuse d'environ 140 photographies en couleur, pour la plupart des tirages vintage des années 1970 et 1980 provenant des héritiers de Luigi Ghirri et de la collection du CSAC de Parme, l'exposition offre au public l'occasion de découvrir non seulement les clichés les plus connus, mais aussi ceux moins connus.

Dès ses premiers projets au début des années 1970, Ghirri a été inspiré par le voyage, à la fois en tant que concept et en tant que source d'images, qu'il s'agisse de sorties dominicales dans sa ville natale de Modène, qu'il appelait « aventures minimales », ou de voyages vers des destinations touristiques populaires. Ghirri s'est également intéressé à l'idée même de voyage en photographiant des cartes, des atlas, des publicités pour le tourisme et des cartes postales, ainsi que des touristes profitant du paysage pendant leurs vacances. Ses photographies suscitent une réflexion sur la manière dont la photographie encadre et conditionne de plus en plus l'expérience d'un lieu.

L'exposition

Le parcours de l'exposition au MASI se déroule selon un schéma thématique fluide dans lequel le public est invité à établir librement des pauses, des liens et des connexions entre les pensées et les images. Il s'agit d'un choix dans lequel l'approche de Ghirri à l'égard d'une œuvre photographique est conçue comme une narration qui se poursuit au-delà de la seule photographie et qui requiert le rôle critique et l'interprétation de l'observateur. Au terme de la visite, le visiteur est donc invité à suivre le parcours de l'exposition à l'envers, en obéissant à ce que Ghirri appelait les « étranges enchevêtrements du regard ».

Depuis ses premières photographies prises lors de ses courts voyages au début des années 1970 dans des villes d'Émilie-Romagne, d'Italie du Nord ou de Suisse, Luigi Ghirri est attiré par les images « trouvées » dans l'environnement quotidien, telles que les affiches et les cartes postales. Ce sont les « paysages en carton » qui ouvrent l'exposition au MASI : des clichés qui montrent comment, grâce à des panneaux publicitaires, une cascade exotique est « amenée » dans les montagnes suisses ou un panorama alpin à Reggio Emilia ou, encore, une mer étincelante à Modène. Par leur seule présence, ces paysages éphémères témoignent de l'omniprésence de l'image photographique dans les espaces d'aujourd'hui : « La réalité se transforme dans une large mesure de plus en plus en une photographie colossale et le photomontage a déjà eu lieu, il est dans le monde réel », écrivait Luigi Ghirri en 1979, soulignant déjà à l'époque, avec une analyse précurseuse de l'époque actuelle, le risque d'un vide de sens, « une forme étrange d'appauvrissement sensoriel » lié à l'hyperproduction d'images.

Ghirri sait associer la profondeur d'une pensée critique acérée à un regard amusé, comme dans la série de photographies *In Scala*, réalisée à plusieurs reprises (entre 1977 et 1978, et en 1985) dans le parc d'attractions Italia in Miniatura à Viserba (Rimini). Sa fascination pour la duplication et la multiplication de la réalité trouve ici un cadre idéal : les Dolomites, le gratte-ciel Pirelli et la basilique Saint-Pierre de Rome peuvent être visités en un tour rapide dans lequel l'histoire et la géographie sont fortement compressées.

Une sélection d'images plus explicitement dédiées au voyage met en scène de personnes en vacances : la vue à Hergiswil en Suisse, un toboggan et un manège vides au Lido di Spina, un parasol de plage à Orbetello, de petits miroirs dans lesquels vérifier son apparence à Marina di Ravenna. Ce sont des images de calme silencieux, où il se passe rarement quelque chose. La photographie d'un couple jouant au tennis sur la plage serait anodine si la balle ne reposait pas sur la ligne d'horizon, là où la mer rejoint le ciel, à l'Île-Rousse en Corse. « Ce qui est décisif pour Ghirri, ce n'est pas un moment dans le temps, mais son étalement. », observe James Lingwood, commissaire de l'exposition.

Sous le titre *Viaggi in casa* (Voyages à la maison), la série *Atlante* (1973) est présentée dans un petit espace central du parcours de l'exposition, avec des détails en gros plan de cartes que Ghirri a extraites de son atlas, un « lieu » qui, pour lui, décrit tous les voyages possibles et efface ainsi le voyage lui-même. À ces images s'ajoutent celles d'*Identikit* (1976-1979), un autoportrait privé du photographe composé de photographies des étagères de sa bibliothèque montrant le dos de ses livres, disques, cartes, cartes postales, bibelots et souvenirs.

Au cours des années 1980, Ghirri parcourt presque toute l'Italie et réalise divers reportages pour les offices de tourisme et le Touring Club italien. Au cours de cette période, le passage à un appareil photo de format moyen apporte plus de profondeur et de clarté et des couleurs plus vives à ses photographies, même s'il continue à cadrer les paysages de la même manière calme et mesurée, sans effets. Destinés à un large public, ces ouvrages de commande combinent les images classiques du genre populaire avec des images plus inhabituelles et particulières. Ainsi, par exemple, dans le livre *Capri* (1983), Ghirri revient plusieurs fois sur un détail bien connu des touristes, les fameux Faraglioni. Des compositions classiques aux vues où les rochers sont fragmentés en miroirs, en passant par leur reproduction sur une carte peinte sur céramique, les différentes manières dont Ghirri photographie cette image touristique symbolique révèlent sa délicate subversion des genres. « Si les photographies de voyage de Ghirri ressemblent parfois à

des photos prises par des touristes, elles sont néanmoins toujours différentes. Il ne cherche pas à créer une collection de moments mémorables, ni à souligner la beauté ou l'importance d'un lieu, mais à construire une image réfléchie d'une culture qui se définit et se façonne par les images et leur création », conclut James Lingwood.

À l'occasion de cette exposition, un catalogue sera publié en deux éditions distinctes (italienne et anglaise) avec des textes de Tobia Bezzola, James Lingwood et Maria Antonella Pelizzari aux éditions MACK.

Contacts pour la presse

MASI Lugano
Bureau de presse
+41 (0)58 866 42 40
comunicazione@masilugano.ch

Pour la Suisse et la France :

INTERFACE Communication
Cindy Maghenzani
+41 (0)79 524 64 04

Espaces d'exposition

LAC
Piazza Bernardino Luini 6
CH – 6900 Lugano

Palazzo Reali
Via Canova 10
CH – 6900 Lugano

Fondateurs



Partenaire institutionnel



Partenaire principal



Partenaire scientifique



Avec le soutien de

**FONDAZIONE
LUGANO
PER IL
POLO CULTURALE**

Images pour la presse

01.

Luigi Ghirri

Rimini

1977

Lambda print, new print (2022)

Eredi di Luigi Ghirri

Courtesy Eredi di Luigi Ghirri. © Eredi di

Luigi Ghirri.



02.

Luigi Ghirri

Alpe di Siusi

1979

C-print, new print (2001)

Eredi di Luigi Ghirri

Courtesy Eredi di Luigi Ghirri. © Eredi di

Luigi Ghirri.



03.

Luigi Ghirri

Marina di Ravenna

1986

C-print, vintage print

Eredi di Luigi Ghirri

Courtesy Eredi di Luigi Ghirri. © Eredi di

Luigi Ghirri.



04.

Luigi Ghirri

Rifugio Grosté

1983

Lambda print, new print (2013)

Eredi di Luigi Ghirri

Courtesy Eredi di Luigi Ghirri. © Eredi di

Luigi Ghirri.



05.

Luigi Ghirri

Scandiano, presso la Rocca di Boiardo

1985

C-print, vintage print

Museo d'arte della Svizzera italiana, Lugano.

Collezione Città di Lugano

Crédits photographiques: Museo d'arte della

Svizzera italiana, Lugano. Collezione Città di

Lugano.



06.

Luigi Ghirri

Modena

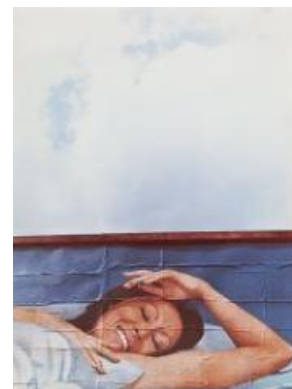
1973

C-print, vintage print

Collection Massimo Orsini, Mutina for Art

Crédits photographiques: Massimo Orsini,

Private Collection.



07.

Luigi Ghirri

Versailles

1985

C-print, vintage print

Collection Massimo Orsini, Mutina for Art

Crédits photographiques: Massimo Orsini,
Private Collection.



08.

Luigi Ghirri

Capri

1981

C-print, new print (2008)

Eredi di Luigi Ghirri

Courtesy Eredi di Luigi Ghirri. © Eredi di
Luigi Ghirri.



09.

Luigi Ghirri

Marina di Ravenna

1972

C-print, vintage print

CSAC, Università di Parma

Crédits photographiques: CSAC, Università di
Parma. © Eredi di Luigi Ghirri



10.

Luigi Ghirri

Arles

1979

C-print, vintage print

Collection Massimo Orsini, Mutina for Art

Crédits photographiques: Massimo Orsini,
Private Collection.



11.

Luigi Ghirri

Lago Maggiore

1984

Cibachrome print, new print (1990-1991)

CSAC, Università di Parma

Crédits photographiques: CSAC, Università di
Parma



12.

Vue de l'exposition,

"Luigi Ghirri. Viaggi. Photographies 1970-
1991", MASI Lugano, Switzerland.

Photographie Gabriele Spalluto

© Eredi di Luigi Ghirri



13.
Vue de l'exposition,
"Luigi Ghirri. Viaggi. Photographies 1970-
1991", MASI Lugano, Switzerland.
Photographie Gabriele Spalluto
© Eredi di Luigi Ghirri

